

2030

Niterói na Primeira Infância: **Balanco de Entregas 2024**



**PREFEITURA
DE NITERÓI**

ESCRITÓRIO DE GESTÃO
DE PROJETOS

Introdução

Há 12 anos, Niterói consolidou uma cultura de planejamento estratégico de longo prazo por meio do programa “Niterói Que Queremos”, instituindo uma visão de futuro: “*A melhor cidade para se viver e ser feliz.*” Reconhecendo a relevância da Primeira Infância na construção desse futuro, em 2021, a cidade passou a integrar a rede internacional Urban95, da Fundação Van Leer, visando qualificar o planejamento urbano e serviços com foco em bebês, crianças pequenas e seus cuidadores.

A partir dessa adesão, foi construída de forma colaborativa entre diversas secretarias, o Plano Municipal da Primeira Infância, com o objetivo de tornar Niterói uma cidade mais inclusiva e preparada para garantir os direitos e o bem-estar das crianças.

Lançado em 2023, o Plano Municipal da Primeira Infância (PMPI) de Niterói estabelece 43 metas para 10 anos, acompanhadas de 100 indicadores e 227 estratégias de implementação, organizadas em cinco eixos estratégicos, promovendo assim, ações integradas para o desenvolvimento integral das crianças.



Niterói na Primeira Infância: O Que Fizemos em 2024

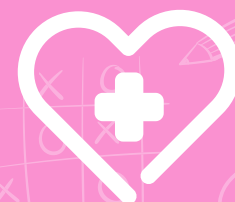
A Prefeitura de Niterói tem o compromisso de garantir um futuro seguro e saudável para nossas crianças. Por isso, no primeiro ano de implementação do Plano Municipal da Primeira Infância (PMPI), diversas iniciativas importantes foram tiradas do papel em todos os eixos de atuação.

Conheça as ações detalhadas realizadas em 2024 para as crianças de 0 a 6 anos e seus cuidadores, tornando Niterói uma cidade cada vez mais acolhedora!

ESTE BALANÇO SE DIVIDE EM 5 EIXOS:



**Eixo 1: Educação e
Vivências Socioambientais**



**Eixo 2: Saúde Integral para o
Desenvolvimento Saudável**



**Eixo 3: Infâncias: Acolhimento,
Segurança e Proteção**



**Eixo 4: Ambiente Urbano e
Habitação Favoráveis**



**Eixo 5: Governança Intersectorial,
Participação e Transparência**

Eixo 1: Educação e Vivências Socioambientais



Implantação de cinco unidades de educação infantil

O primeiro semestre de 2024 foi marcado por avanços significativos na ampliação da rede de educação infantil, com a entrega de novas Unidades Municipais de Educação Infantil (UMEIs).

Em maio, duas novas UMEIs — Therezinha Calil Petrus (Barreto) e Jornalista Vilmar Berna (Jurujuba) — foram inauguradas para ampliar a oferta de vagas e oferecer um ambiente acolhedor e adequado ao desenvolvimento infantil.

Em junho, foi a vez do bairro Ponta d'Areia receber a UMEI Leni dos Santos Oliveira, consolidando o investimento contínuo na educação infantil e garantindo mais oportunidades para as famílias da localidade. No mês seguinte, o bairro Barreto foi novamente contemplado com a inauguração da UMEI Professor Edison Rodrigues Barreto, ampliando ainda mais a capacidade de atendimento na região.

O ano fechou com a entrega da UMEI Cafubá, em dezembro, que está sediando temporariamente o Naei Angela Fernandes, enquanto a unidade passará por obras de ampliação e readequação.



Programa Escola Parceira

O Programa Escola Parceira teve continuidade em 2024, ampliando as oportunidades de acesso à educação infantil. A iniciativa tem como principal objetivo garantir o direito à educação de qualidade, oferecendo bolsas de estudo em instituições privadas para crianças que não foram contempladas com uma vaga na rede municipal.

Além do acesso à vaga escolar, os alunos contemplados recebem gratuitamente uniforme, material escolar e transporte, assegurando as condições essenciais para a permanência e o pleno desenvolvimento no ambiente educacional.

Para garantir o acompanhamento das crianças, também foi concedido o RioCard aos pais ou responsáveis legais, facilitando o deslocamento até as unidades de ensino. O programa cobre, ainda, integralmente os custos com alimentação, reforçando o compromisso com a segurança alimentar e o bem-estar dos estudantes.

Em 2024, o programa deu um importante passo com a formalização de convênios com 27 instituições de ensino da rede privada que aderiram à iniciativa. Com isso, foi possível ampliar significativamente a oferta de vagas, alcançando um total de 1.600 bolsas de estudo.



Kits e uniformes

Pela primeira vez, a Educação de Niterói entregou uniformes de inverno, com calça e casaco, e kits pedagógicos para os GREIs 0 e 1. Os kits contam com livros de banho, giz de cera, chocalho, pincel, copo plástico com tampa, entre outros objetos importantes para o desenvolvimento infantil.



Ampliação do
corpo docente

Concurso FME

A Fundação Municipal de Educação realizou, no ano de 2024, um importante concurso público com mais de 31 mil inscritos. Foram disponibilizadas 197 vagas imediatas, além da criação de vagas de mais 145 Professores I e 150 professores de Apoio Educacional Especializado.

Com isso, foram convocados cerca de 500 novos servidores, com o objetivo de reforçar e valorizar o quadro funcional da rede pública de ensino. A iniciativa contempla a contratação de servidores para diversas áreas e níveis educacionais, incluindo a educação infantil, além de cargos de apoio pedagógico, técnico e administrativo.

O processo seletivo foi conduzido com base em critérios rigorosos de mérito e transparência, assegurando a entrada de profissionais comprometidos com a promoção de uma educação pública de qualidade.



Alimentação consciente

Em 2024, a educação de Niterói celebrou cinco anos do Programa Alimentação Consciente Brasil (ACB) nas escolas da rede municipal, consolidando uma política pública voltada à promoção de hábitos alimentares mais saudáveis, sustentáveis e nutritivos entre os estudantes.

Implantado com foco na educação alimentar e nutricional, o programa instituiu o Dia da Alimentação Consciente, celebrado às quartas-feiras, quando são servidos cardápios vegetarianos, incentivando o consumo de leguminosas, frutas, verduras e outros alimentos de origem vegetal. A iniciativa busca ampliar o repertório alimentar dos alunos, reduzir o consumo de alimentos ultraprocessados e contribuir para a formação de uma geração mais consciente em relação à saúde e ao meio ambiente.



PROCOZINHA

Iniciado em 2023 e com continuidade em 2024, o PROcozinha é um programa que investe na modernização das cozinhas escolares da rede pública, com foco na melhoria da infraestrutura, valorização dos profissionais e promoção da segurança e saúde no trabalho.

As reformas estruturais são realizadas em três níveis — pequenas, médias e grandes —, conforme as necessidades de cada unidade. Além das obras, as cozinhas foram equipadas com novos utensílios e eletrodomésticos, como cortadores e descascadores elétricos, lavadoras industriais, multiprocessadores, carrinhos para transporte de alimentos, panelas, entre outros.

Para garantir mais segurança e reconhecimento aos servidores, também são fornecidos uniformes profissionais, equipamentos de proteção individual (EPIs) e encontros formativos sobre técnicas, cardápios e boas práticas no preparo das refeições.





Projetos Instituintes

A Secretaria Municipal de Educação expandiu a Mostra dos Projetos Educacionais Instituintes, que ficou exposta durante um mês no Museu Janete Costa. As obras foram desenvolvidas por 42 UMEIs, além de 41 escolas de Ensino Fundamental. As crianças e estudantes produziram fotografias, esculturas, livros, painéis, pinturas e outras obras, que tinham como tema central a política “Uma Rede Inteira pela Alfabetização e Inclusão”.

Os Projetos Educacionais Instituintes têm como principal objetivo contribuir para a construção de aprendizagens em rede e para a formação cidadã a ser vivenciada em práticas sociais, além de fortalecer a Educação Básica em Niterói, desde a primeira infância.

Projeto Seguindo Pistas

Como parte da Operação Volta Às Aulas, a Nittrans inaugurou uma Mini Cidade, montada no Caminho Niemeyer, com o objetivo de promover educação no trânsito para crianças. Este equipamento, que se configura como um espaço de convivência escolar, serviu como palco para realização de capacitações das crianças em segurança viária, ensinando transversalmente a preservar a vida, evitar acidentes, exercer a cidadania, no trânsito, primando pela segurança viária, conscientização e educação para o trânsito. Propondo uma reflexão sobre uma nova forma de encarar a mobilidade com sustentabilidade.

Os estudantes da Rede Municipal de Educação de Niterói participaram de uma semana de atividades, exibição de filmes e brincadeiras, possibilitando aos alunos vivenciarem na prática situações cotidianas da mobilidade urbana.





Projeto Lê Pra Mim?

A criançada da Rede Municipal de Educação conheceu diversas histórias através do projeto “Lê Pra Mim?”, que ocorreu no Centro Cultural Correios de Niterói, reforçando ainda mais o incentivo à leitura. O projeto, idealizado pela atriz Sônia de Paula, é uma parceria entre a Secretaria Municipal de Educação com a Empresa Brasileira de Correios e Telégrafos, onde artistas convidados conduzem a leitura de obras escolhidas e partilham suas próprias histórias, despertando a curiosidade dos estudantes.

Cada apresentação tem um intérprete de Linguagem Brasileira de Sinais (LIBRAS), que faz a tradução simultânea para crianças com baixa audição e, ao final de cada encontro, as crianças levam um exemplar para casa.

Climatização

A Educação de Niterói deu prioridade ao processo de climatização das salas de aula da Rede. Foram instalados mais de mil ar-condicionados, começando pelas unidades que não tinham nenhum aparelho. Em seguida, foram iniciadas as substituições dos equipamentos antigos por novos.

Em 2024, conseguimos atingir 98% das unidades que tiveram as salas de aula climatizadas, processo que foi totalmente concluído em 2025, garantindo um aprendizado com mais conforto às crianças e professores.



Reformas

No ano letivo de 2024, a Educação investiu em obras de reforma e melhorias nas unidades de educação. Foram realizadas mais de 50 grandes intervenções nas UMEIs e escolas, entre reformas gerais, pinturas e revitalização de espaços. Além disso, houve uma reorganização do fluxo de demandas, o que agilizou a realização de manutenção e reparos para garantir um ambiente adequado para as nossas crianças.



Eixo 2: Saúde Integral para o Desenvolvimento Saudável



Educação em saúde reprodutiva

O município vem avançando na ampliação da oferta de métodos contraceptivos reversíveis de longa duração (LARCs) e na capacitação dos médicos e enfermeiros sobre o tema, fortalecendo a garantia dos direitos sexuais e reprodutivos das meninas e mulheres. Essas ações também contribuem para a redução das cesarianas realizadas com a finalidade de laqueadura tubária.

No que se refere aos partos normais, em 2024, foram realizados 746 partos normais na rede municipal de saúde. Durante o acompanhamento pré-natal são promovidos os benefícios do parto normal, além da desconstrução de mitos associados à cesariana.



Cobertura vacinal para gestantes

O processo de qualificação dos profissionais de sala de vacinação e da assistência direta tem aprimorado o monitoramento da situação vacinal e administração dos imunobiológicos essenciais, como a DTPa. A trajetória da gestante na Rede de Atenção à Saúde é acompanhada de forma sistemática pelas equipes da Atenção Primária, sendo imprescindível a realização de exames clínicos e laboratoriais, bem como a administração dos imunobiológicos recomendados, a fim de garantir a proteção da gestante e do feto contra agravos imunopreveníveis. Assim, 68,86% da população alvo foi vacinada como o imunizante DTPa.



TABNIT: Saúde na Primeira Infância

Avançamos na transparência e no acesso à informação com o lançamento da página virtual “Saúde na Primeira Infância em Niterói” dentro do Tabnit, uma aplicação web sobre dados da saúde em Niterói. Criada pela Secretaria Municipal de Saúde (SMS), é possível obter informações sobre os principais cuidados desde o pré-natal, puerpério e as principais fases do desenvolvimento infantil.

A plataforma organiza informações sobre vacinação, aleitamento materno, indicadores de saúde e os serviços disponíveis na rede pública, trazendo como diferencial a possibilidade de explorar os dados de forma detalhada por bairro.

Clique no link para saber mais: [**link aqui**](#)



Combate à obesidade infantil

De acordo com o Ministério da Saúde, o combate à obesidade infantil é fundamental para garantir o desenvolvimento saudável das crianças e prevenir doenças crônicas ao longo da vida, como diabetes e hipertensão.

Nesta linha, a Secretaria de Saúde, em parceria com o Instituto Desidrata, implantou na rede pública de saúde uma linha de cuidado intitulada “Cuidado para Prevenção e Manejo da Obesidade Infantojuvenil”, já em funcionamento.

Também foram promovidas atividades de promoção a alimentação saudável, antropometria e educação alimentar e nutricional nas escolas e treinamentos como a capacitação “Cuidados relacionados à obesidade em crianças e adolescentes”, ofertada em parceria com o Instituto Desidrata, que ocorreu no Auditório do NEPPS e contou com 248 participações de profissionais da APAS.





Eixo 3: Infâncias - Acolhimento, Segurança e Proteção

Proteção e enfrentamento
às violações

Edital de promoção, proteção e defesa dos direitos das crianças e adolescentes

Em maio de 2024, a Prefeitura deu um passo fundamental para proteger e apoiar nossas crianças e adolescentes, lançando um edital de fomento para fortalecer projetos de organizações sociais voltadas à proteção, promoção e garantia de direitos de crianças e adolescentes. Com recursos provenientes do Orçamento da Criança e do Adolescente, por meio do Fundo da Infância e Adolescência (FIA) e liderado pela Secretaria Municipal de Assistência Social e Economia Solidária (SMASES).

Ao todo, foram selecionadas 45 propostas de projetos, organizadas em cinco eixos temáticos estratégicos. Também serão selecionados projetos que realizam ações voltadas ao estímulo a práticas educacionais, culturais, de esporte e lazer. Para viabilizar a execução dessas iniciativas, foram destinados R\$ 3 milhões, demonstrando o compromisso do município com o desenvolvimento social e a inclusão de crianças e adolescentes em situação de vulnerabilidade.

Atualmente, estão em andamento 9 iniciativas que foram selecionadas no Edital/2024, que iniciaram suas ações entre janeiro e fevereiro de 2025 e estão executando as atividades propostas que seguirão até o final do ano.



Proteção e enfrentamento
às violações



Combate ao trabalho infantil

Em 2024, o Programa de Erradicação do Trabalho Infantil (PETI) executou 105 ações para proteger nossas crianças da exploração, de acordo com o sistema de monitoramento do PETI. Isso incluiu a busca ativa nas ruas e em áreas vulneráveis, a realização de ações intersetoriais com outras áreas da Prefeitura e campanhas educativas voltadas ao enfrentamento.

Tudo para garantir que a Primeira Infância seja um período dedicado à brincadeira, ao aprendizado e ao desenvolvimento pleno, e não ao trabalho.

Proteção e enfrentamento
às violações

Ações intersetoriais de enfrentamento à violência e violação de direitos

Em 2024, foram realizadas oito ações intersetoriais voltadas ao enfrentamento e à prevenção da violência e da violação de direitos na primeira infância, articuladas por equipamentos da Assistência Social, como CRAS de Jurujuba, PETI, CMDCA e o Serviço Família Acolhedora. Essas iniciativas reforçaram o compromisso do município com a promoção de um ambiente seguro e acolhedor para crianças e suas famílias.

Em complementação, o Núcleo de Educação Permanente da SMASES capacitou 25 profissionais na temática de prevenção e identificação da violência na primeira infância, contribuindo para qualificar a atuação da rede de proteção e fortalecer a resposta às situações de vulnerabilidade vivenciadas pelas crianças e suas famílias.



Fortalecimento de vínculos

Implantação do SCFV no Capim Melado

Concluimos a implantação do Serviço de Convivência e Fortalecimento de Vínculos (SCFV) no bairro Capim Melado. O equipamento está em funcionamento, ofertando diversas oficinas que incluem atividades como artesanato, barbeiro, pilates, percussão, funcional, grafite, zumba, jiu-jitsu entre outros. Esse serviço é essencial para prevenir a violência e o isolamento, oferecendo um espaço seguro para que as crianças, adolescentes e suas famílias construam laços sociais e recebam apoio da comunidade, promovendo um desenvolvimento mais saudável.



Equidade, inclusão e
garantia de direitos

Benefício de Prestação Continuada

Nossas equipes de Proteção Social mantiveram um trabalho constante para cadastrar e apoiar as famílias com crianças com deficiência, facilitando o cadastro e o acesso ao Benefício de Prestação Continuada (BPC). Este esforço foi fundamental para garantir a segurança financeira dessas famílias e resultou em 47% de cobertura das famílias vulneráveis com crianças com deficiência que recebem o benefício.



Eixo 4: Ambiente Urbano e Habitação Favoráveis



Requalificação em
espaços de lazer

Espaços públicos mais acessíveis

A Prefeitura de Niterói realizou a implantação de 12 brinquedos acessíveis adaptados para crianças com deficiência física na cidade. Planejados de forma a serem integrados aos demais equipamentos já existentes nas praças, criando uma área de recreação verdadeiramente inclusiva, voltada para possibilitar a convivência, a diversão e a participação conjunta de todas as crianças.

Foram instalados 4 brinquedos acessíveis em 3 espaços públicos da cidade, distribuídos no Campo de São Bento, Horto do Fonseca e Horto do Barreto. Um avanço na política de acessibilidade e inclusão.



Requalificação em
espaços de lazer



Projeto de modernização do mobiliário infantil em praças

Implementamos novos playgrounds nas praças do município e o diferencial é o material: madeira plástica. Esse material, de caráter sustentável, apresenta vantagens significativas, como maior segurança, resistência e durabilidade, além de um design lúdico que estimula a criatividade e proporciona uma experiência mais inclusiva e atrativa para as crianças.

Durante o período de 2024, foi possível concluir integralmente a instalação de todos os equipamentos adquiridos no processo de aquisição realizado no ano anterior (2023), aumentando a qualidade e a segurança das áreas de lazer infantis.

Monitoramento da qualidade do ar

Foram implementadas 3 estações de monitoramento da qualidade do ar no município, situadas no Fonseca, Centro e Cafubá. Possibilitando o alcance de dados de diferentes regiões de Niterói.

Além disso, pensando no bem-estar infantil, também foi instalado um sensor de baixo custo (Airbeam) na UMEI Julieta Botelho, localizada no Fonseca. Os resultados obtidos entre março e dezembro de 2024 indicaram que a qualidade do ar naquela região foi classificada como Boa (80%) e moderada (20%), uma informação essencial para proteger a saúde respiratória das crianças.



Cartões Araribóia Clima

Em dezembro de 2024, a antiga Secretaria do Clima promoveu um evento para entrega de 39 Cartões Araribóia Clima às famílias da comunidade do Preventório. Esta iniciativa fazia parte do Programa Social de Neutralização de Carbono, que tinha como objetivo a redução da emissão de gases de efeito estufa. Para ter acesso ao cartão, as famílias precisavam residir em Zona de Especial Interesse Social (ZEIS) contemplada pelo programa e comprovar a redução do consumo de água e energia em suas casas, conforme os parâmetros estabelecidos na lei municipal Nº 3.763/2023 que definiram os critérios para participação. Incentivando o cuidado ambiental que beneficia indiretamente a saúde de todos.



Implementação de 4 estações Nitbike Mirim

Avançando na mobilidade urbana sustentável, a Prefeitura de Niterói por meio da Secretaria de Mobilidade Urbana SEMOBI e da Coordenadoria Niterói de Bicicleta, em parceria com ION, implementou 4 estações de Nitbike mirim. Instaladas no Campo de São Bento, Caminho Niemeyer, Horto do Fonseca e Boa Viagem, contemplam 32 bicicletas infantis que contam com rodinhas retráteis, para atender tanto às crianças que pedalam com rodinha quanto às que pedalam sem.

A malha cicloviária também obteve uma extensão de 5,17 km em 2024, chegando ao total de 90 km de ciclovias no município neste ano, incentivando a mobilidade ativa e o lazer seguro para as famílias.





Realização do evento Vá de Bike à Escola

Através da Coordenadoria Niterói de Bicicletas (CONIB), com o apoio da Nittrans e da ONG Bike Anjo, promovemos o evento Vá de Bike a Escola, com o objetivo de incentivar o uso da bicicleta como meio de transporte, para as idas e voltas da escola. O evento foi realizado ao longo de uma semana, onde grupos de crianças, acompanhados por seus responsáveis e ciclistas experientes, pedalam juntos no trajeto escolar. Contribuindo para uma cidade mais sustentável e saudável.

Eixo 5: Governança Intersectorial, Participação e Transparência



Planejamento,
monitoramento e
avaliação intersetorial

Instituição do Comitê Intersetorial de Monitoramento e Avaliação do PMPI

Para garantir a execução e o comprometimento contínuo das metas determinadas no PMPI, foi estabelecido o Comitê Intersetorial de Monitoramento e Avaliação do Plano, via Decreto nº 15.511/2024. Este Comitê é uma peça-chave na gestão do Plano, composto por 21 membros de diversas áreas da gestão municipal e institucionalizado para acompanhar o desenvolvimento do Plano, através do monitoramento e avaliação de ações, projetos e políticas públicas. Em 2024 foram realizados 6 encontros do grupo para discussão do plano e indicadores, garantindo a sustentabilidade dos compromissos assumidos para a Primeira Infância.



Planejamento,
monitoramento e
avaliação intersetorial



Guia de Espaços Verdes da Primeira Infância de Niterói



Publicação do Guia dos Espaços Verdes Naturalizados para a primeira infância

A Prefeitura lançou um documento inédito que é um convite para famílias, educadores e cuidadores reconectarem as crianças com a natureza da nossa cidade. O Guia exhibe espaços verdes de Niterói, incentivando o brincar livre e a exploração, reconhecendo que o contato regular com a natureza é fundamental para o desenvolvimento das crianças. Nele, a população encontra informações sobre praças e parques, além de dicas de locais seguros e atividades para serem feitas ao ar livre em Niterói, ensinando a transformar elementos naturais como troncos, areia e água em elementos brincantes.

Clique no link para acessar o documento e saber mais: [Link aqui](#)

Publicação do 1º Boletim da Primeira Infância

Elaborando iniciativas para produção de dados sobre a primeira infância, publicamos a 1ª edição de um boletim voltado para as infâncias do município, o "Primeira Infância em Foco". Este documento compartilha com o cidadão niteroiense as principais iniciativas e projetos, oferecendo um panorama claro das realizações de 2024 que demonstram o empenho dos diversos órgãos da prefeitura em criar um ambiente seguro, saudável e estimulante para todas as crianças. Essa iniciativa reflete nosso compromisso em manter a comunidade informada sobre as políticas públicas e ações para promover o bem-estar e o desenvolvimento integral das crianças desde os primeiros anos de vida.



Parcerias Internacionais

Reforçamos nossa presença em redes internacionais como a Mercocidades, compartilhando as experiências de Niterói sobre governança e dados da Primeira Infância com outras cidades da América Latina.

No dia 05 de março, Niterói, membro da coordenação da Unidade Temática de Infâncias em rede internacional, marcou presença em evento com as cidades de Ceres e Jundiaí. O município participou de um encontro entre cidades membros da Rede Mercocidades que participam da Unidade Temática de Infâncias! O evento contou ainda com a presença do Núcleo de Relações Internacionais e Institucionais do EGP, responsável pela coordenação da parceria com a rede Mercocidades. Essas experiências nos permitem trazer as melhores práticas globais para o futuro de Niterói.



Dados da primeira infância no ObservaNit

Avançamos na viabilidade da coleta e promoção de dados sobre a primeira infância no município, dando início ao trabalho de revisão dos indicadores do plano e de uma trilha informativa sobre a Primeira Infância no ObservaNit.

Demos início, junto à Secretaria de Planejamento (SEPLAG), uma trilha informativa sobre a Primeira infância na plataforma do ObservaNit, explicando sobre o PMPI e os indicadores que estão presentes no portal e que possuem impacto nas infâncias. Tornando os dados sobre o desenvolvimento infantil mais acessíveis a toda a população e fortalecendo a transparência.

Clique aqui para saber mais sobre a trilha para a primeira infância no ObservaNit: [**link aqui**](#)

